

[cb-event]
Tipps für die Texteingabe bei Terminserien

Erklärungen und Bilder der Anwendung

!!! Draft !!! – dieses Dokument ist noch in Arbeit

[Tipps für die Texteingabe bei Terminserien]

Sie haben eine Terminserie angelegt und befinden sich nun in einem veränderten Modus der Eingabemaske. Sie finden hier wichtige Informationen zum Umgang mit Texten und Einträgen bei Terminserien. Ohne sofort auf die technischen Hintergründe im Einzelnen einzugehen, ein wichtiger Tipp vorab:

Tragen Sie nach Möglichkeit immer zunächst alle Information in die Maske ein, die für alle Tage gültig sind. Im günstigsten Falle tun Sie dies sogar, bevor Sie die einzelnen Tage mit Hilfe des Kalenders ausgewählt haben!

Im zweiten Schritt, nachdem Sie die Veranstaltungstage definiert haben, tragen Sie dann die speziellen Informationen für einzelne Tage ein, also die Informationen, die nur für den jeweiligen Tag dargestellt werden sollen.

[Intro]

Die vorliegende Terminmaske cb-event ist eine universelle Basis, um unterschiedlichste Veranstaltungen zu erfassen. Derzeit sind weitere Masken für das Termnsystem im Aufbau, die speziell auf Nutzer abgestimmt sind, die sehr häufig mit Terminserien zu tun haben wie beispielsweise Theater.

Wenngleich Ziel bei der Entwicklung der Eingabemaske war, dass eine erste Eingabe von Veranstaltungsterminen schnell und ohne Vorkenntnisse vorgenommen werden kann, ist es für anspruchsvolle Nutzer sinnvoll, diesen Reader zu studieren. Er erklärt, wie man jenseits der einfachen Basisfunktionen schnell Veranstaltungen mit großer Informationstiefe eintragen kann.

Der Reader legt seinen Schwerpunkt daher auf Texteinträge unter besonderer Berücksichtigung von Einzel- und Bereichsterminen sowie Terminserien. In der Eingabemaske finden Sie unter dem Fragezeichen ein weiteres Hilfedokument, das weitergehende Informationen beinhaltet.

I - [Einzeltermin / Bereichstermin vs. Terminserie]

Im Gegensatz zu einem Veranstaltungstermin an einem Tag oder einem Bereichstermin gibt es bei Terminserien oder Reihen öfters sogenannte tagesaktuelle Abweichungen. Damit wir Ihre Einträge richtig darstellen können, stellt sich, sobald Sie eine Serie angelegt haben, die Frage, ob Einträge bzw. Veränderungen sich nur auf den einzelnen Tag oder aber auf alle Tage der Serie beziehen.

Stellen Sie sich einfach vor, dass der erste Veranstaltungstermin mit einer speziellen Eröffnungsfeierlichkeit kombiniert ist. Dies macht es oft erforderlich, diese auch gesondert als Text zu beschreiben. Hingegen soll ein grundsätzlicher Beschreibungstext sicher an allen Tagen gespeichert bzw. ausgegeben werden.

Um den sehr unterschiedlichen Nutzeransprüchen gerecht zu werden, „wächst“ die Maske förmlich mit den Aufgaben, die man an sie stellt. Die Zustände, die im Besonderen mit den Texteinträgen zu tun haben, sind im Folgenden dargestellt und kurz erklärt. Die Informationen, die hier dargestellt sind, lassen sich im Allgemeinen auch auf die restlichen Einträge übertragen.

Legende

Im Folgenden werden zum Teil Kürzel verwendet, die wir hier erklären. Zugleich definieren wir die Grundzüge verschiedener Veranstaltungsformen, damit die unterschiedlichen Zustände der Maske besser zu verstehen sind:

[ET]

→ Einzeltermin. Damit meinen wir eine Veranstaltung, die nur an einem Tag stattfindet.

Beispiele hierfür sind eine einmalig stattfindende Kunstperformance, ein Stadtfest oder Umzug, der nur an einem Tag ist, ein Wettkampf / Sportevent und ähnliches.

[BT]

→ Bereichstermin. Unter Bereichstermin verstehen wir eine zusammenhängende Abfolge von Veranstaltungstagen, die sich voneinander nicht – oder so gut wie nicht – unterscheiden.

Ein klassisches Beispiel hierfür ist eine Ausstellung, die mehrere Tage oder Wochen ein und dieselbe Ausstellung zeigt. Hierbei ist es zunächst nicht von Bedeutung, dass durch die Öffnungszeiten oder Ruhetage der Institution bzw. Ausstellungsräumlichkeit ggf. diese Ausstellung für den Besucher nicht immer zugänglich ist

[TS]

→ Terminserie. Eine Terminserie ist eine Ansammlung von einzelnen Terminen, die thematisch eng miteinander verbunden sind oder aufeinander aufbauen.

Klassische Beispiele sind ein an mehreren Tagen aufgeführtes Schauspiel, eine Tournee eines Orchesters, das durchaus an unterschiedlichen Spielorten tätig werden kann, ein zyklisch wiederkehrender Workshoptermin, aber auch die gesamten Aufführungen eines Films im Kino, der sowohl mehrfach an einem Tag als auch an mehreren Tagen gezeigt wird.

Zwingendes Merkmal für eine Terminserie ist, dass jenseits von der Öffnungszeit der Institution wichtige Informationen wie Zeit, Ort, inhaltliche Beschreibung usw. bei den einzelnen Tagen abweichend voneinander eingegeben werden müssen, damit der Eintrag korrekt ist.

Die ggf. abweichenden Öffnungszeiten einer Institution, die die Zugänglichkeit eines Kulturangebotes beeinflussen, gelten hier nicht, weil diese bereits bei dem Veranstaltungsort in Form der Öffnungszeiten gespeichert werden und dort einzusehen sind!

[Popup]

- kleines, menüloses Fenster, das sich über dem Hauptfenster öffnet und zusätzliche Funktionen ermöglicht

[cb]

- CultureBase. Der Name unserer Software und Datenbank. Dieses Kürzel wird von uns natürlich recht häufig verwendet ;)

[KS]

- Kulturserver. Dies ist die gebräuchliche Kurzform von Stiftung kulturserver.de gGmbH. Mit Sitz in Berlin und Aachen ist diese Struktur der Träger des Kulturserver-Netzwerks und „Host“ von CultureBase

II - [Maskenzustände bei Einzel- und Bereichstermin]

Bild 01 – Ausgangssituation

The screenshot shows the 'Terminanlegen' (Create Event) form in the 'culturebase' system. The form is empty, indicating the initial state. The browser address bar shows 'http://cb-event.de - CB-Event - Microsoft Internet Explorer'. The page title is 'Terminanlegen culturebase für Wolfgang Knauff'. The navigation menu includes 'Terminübersicht / suchen' and 'Termin neu anlegen'. The form fields are:

- Titel / URL / Schlüsselwörter:** Title (http://), URL (http://), and Keywords (Schlüsselwörter).
- Stadt / Stadtteil:** City/Neighborhood (empty).
- Veranstaltungsort:** Venue (empty).
- Veranstalter:** Organizer (empty).
- Datum:** Date (empty).
- Uhrzeit:** Time (empty).
- Texte:** Text area (empty).
- Bilder:** Image gallery (empty, showing [0] images).

Buttons at the bottom right include 'ausloggen' and 'speichern'.

Dies ist der Zustand der Maske, wenn Sie diese öffnen.

Bild 02 – Basismaske mit Daten gefüllt

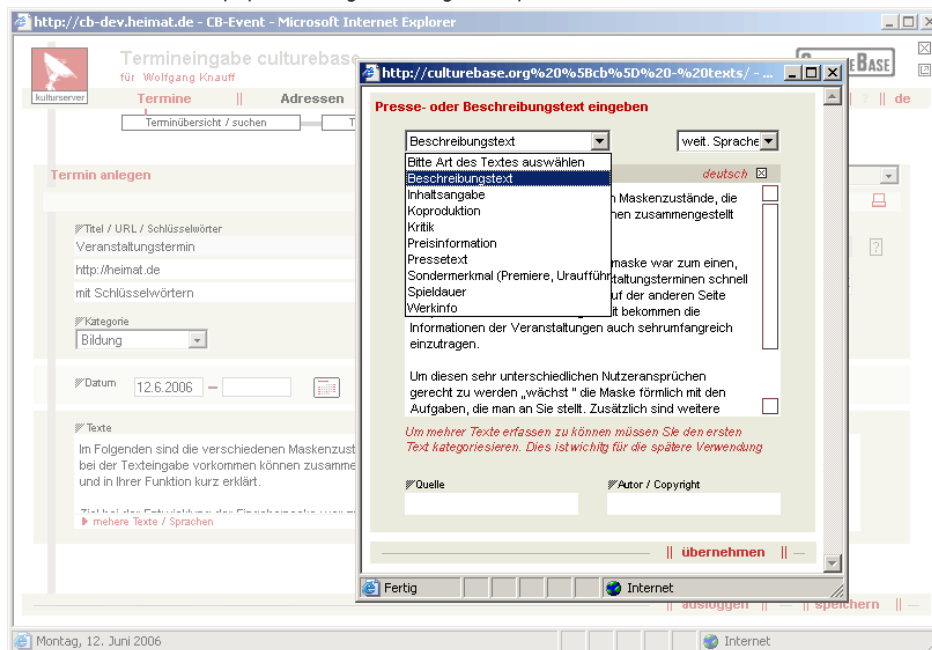
The screenshot shows the 'Terminanlegen' form filled with data. The browser address bar shows 'http://cb-dev.heimat.de - CB-Event - Microsoft Internet Explorer'. The page title is 'Terminanlegen culturebase für Wolfgang Knauff'. The navigation menu includes 'Terminübersicht / suchen' and 'Termin neu anlegen'. The form fields are:

- Titel / URL / Schlüsselwörter:** Title (Veranstaltungstermin), URL (http://heimat.de), and Keywords (mit Schlüsselwörtern).
- Stadt / Stadtteil:** City/Neighborhood (Bochum).
- Veranstaltungsort:** Venue (Metropolis Filmtheater Bochum).
- Veranstalter:** Organizer (empty).
- Datum:** Date (12.6.2006).
- Uhrzeit:** Time (20:00).
- Texte:** Text area containing: 'Im Folgenden sind die verschiedenen Maskenzustände, die bei der Texteingabe vorkommen können zusammengestellt und in Ihrer Funktion kurz erklärt.' Below this is a note: 'Ziel ist es, die Maskenzustände des Plakatbestands zusammenzufassen.' and a link 'mehrere Texte / Sprachen'.
- Bilder:** Image gallery (filled with 2 images, showing [2] images).

Buttons at the bottom right include 'ausloggen' and 'speichern'. The system clock at the bottom left shows 'Montag, 12. Juni 2006'.

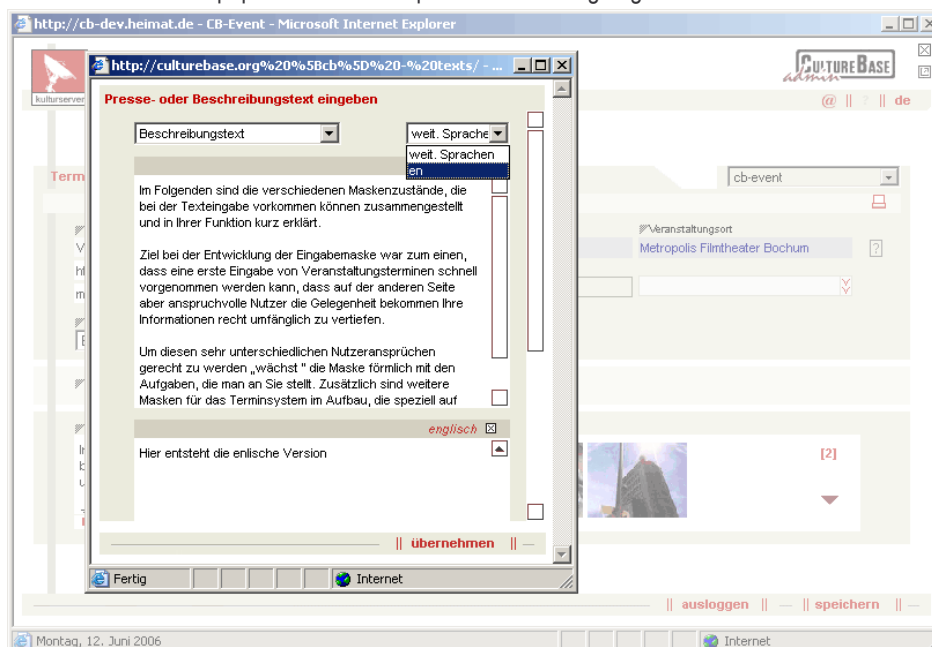
Solange nur ein Text ohne weitere Übersetzungen für einen einzelnen Termin **[ET]** oder für einen Bereichstermin **[BT]** benötigt wird, kann dieser unmittelbar in der Textbox eingegeben oder verändert werden. Natürlich können Sie dort auch die Texte aus Ihrem Schreib-Programm (z. B. Word) über die Zwischenablage hineinkopieren.

Bild 03 – das Text-Popup mit Kategorisierung und Sprachauswahl



Erst wenn man mehrere verschiedene Texttypen *und / oder* Texte in verschiedenen Sprachen erfassen möchte, wechselt die Maske in einen neuen Modus. Die Einträge und Veränderungen geschehen ab diesem Moment in einem Popup. Hierbei muss ein bereits in das Eingabefeld eingegebener Text zunächst kategorisiert werden, weil davon die spätere Verwendung abhängen kann.

Bild 04 – das Text-Popup – eine weitere Sprache wird hinzugefügt



Durch die Auswahl einer weiteren Sprache werden im Popup neue Textfelder erzeugt, die die Übersetzungen aufnehmen können.

Bild 05 – die Hauptmaske mit mehreren Texten in Deutsch und Englisch

Die Hauptmaske informiert ab diesem Moment über den Zustand. Sie gibt Übersicht über Art des Textes (Beschreibungstext / Kritik / Presstext usw.). Sprachvarianten durch entsprechende Kürzel (de / en / fr usw.) und erlaubt, die Positionierung der Textbereiche an den einzelnen Tagen festzulegen.

Es können beliebig viele Texte für alle erdenklichen Anwendungen eingegeben werden. Auch für Bereiche, die Sie für eigene Verwendungen vorsehen möchten. Genau dies geschieht durch die Kategorisierung der Texte!

Dabei ist es aber auch möglich, dass ein Contentpartner, an den Sie Ihre Informationen weiterreichen möchten, sich nur für zur Übernahme der Basisinformationen entscheidet, weil er auf seiner Webseite nicht den Platz hat, um alles darzustellen. Hier ergibt sich hier ein ähnliches Szenario, wie man es von Pressemitteilung kennt. Der Partner erhält Informationen und versucht diese, nach bestem Wissen sowie nach seinen Möglichkeiten umzusetzen.

[III Die Terminserie]

Durch einen Klick auf das Kalendersymbol ist durch Auswahl einzelner Tage eine Terminserie angelegt worden. Die Maske erscheint nun wiederum in einem etwas veränderten Modus.

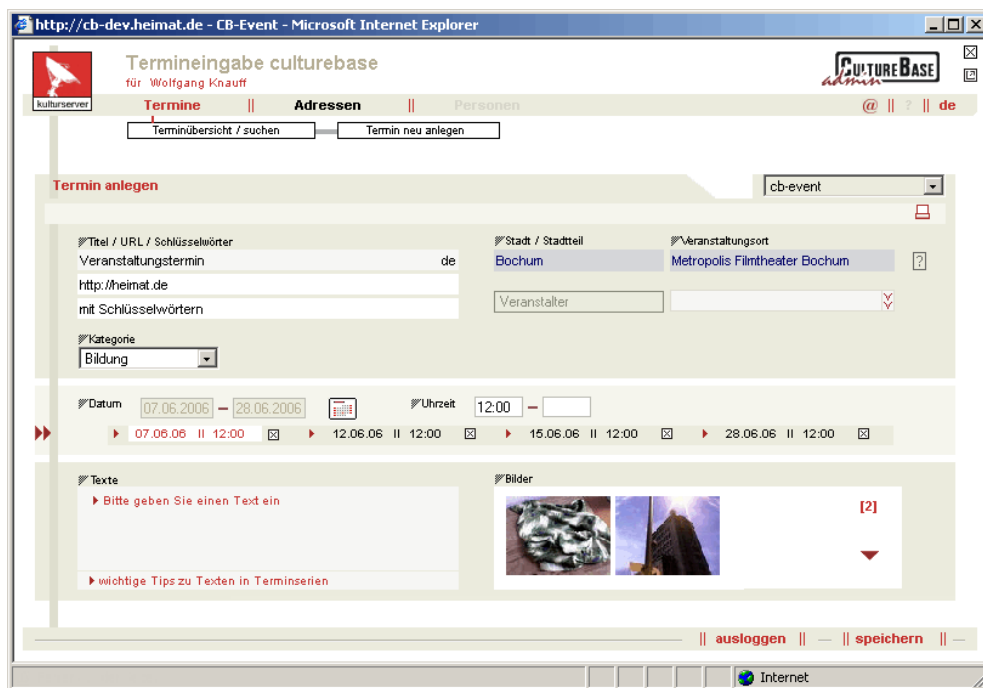
Im Gegensatz zu einem Veranstaltungstermin an einem Tag oder einem Bereichstermin gibt es bei Terminserien oder -reihen wie bereits beschrieben öfters die Notwendigkeit, sogenannte tagesbezogene Abweichungen eintragen zu können. Damit wir Ihre Einträge einer Terminserie richtig darstellen können, ist es notwendig, abzufragen, ob Einträge bzw. Veränderungen sich nur auf den einzelnen Tag oder aber auf alle Tage der Serie beziehen, sobald die Terminserie eingerichtet wurde.

Stellen Sie sich vor, dass der erste Veranstaltungstermin einer Tournee mit einer speziellen Eröffnungsfeierlichkeit kombiniert ist oder an einem speziellen Tag ein wichtiger Gastkünstler verpflichtet wurde. Dies macht es oft erforderlich, diese auch gesondert in einem Text zu beschreiben. Dieser Text soll sich dann beispielsweise nur auf den ersten Tag dieser Serie beziehen

Hingegen soll sicherlich ein grundsätzlicher Beschreibungstext an allen Tagen gespeichert bzw. ausgegeben werden.

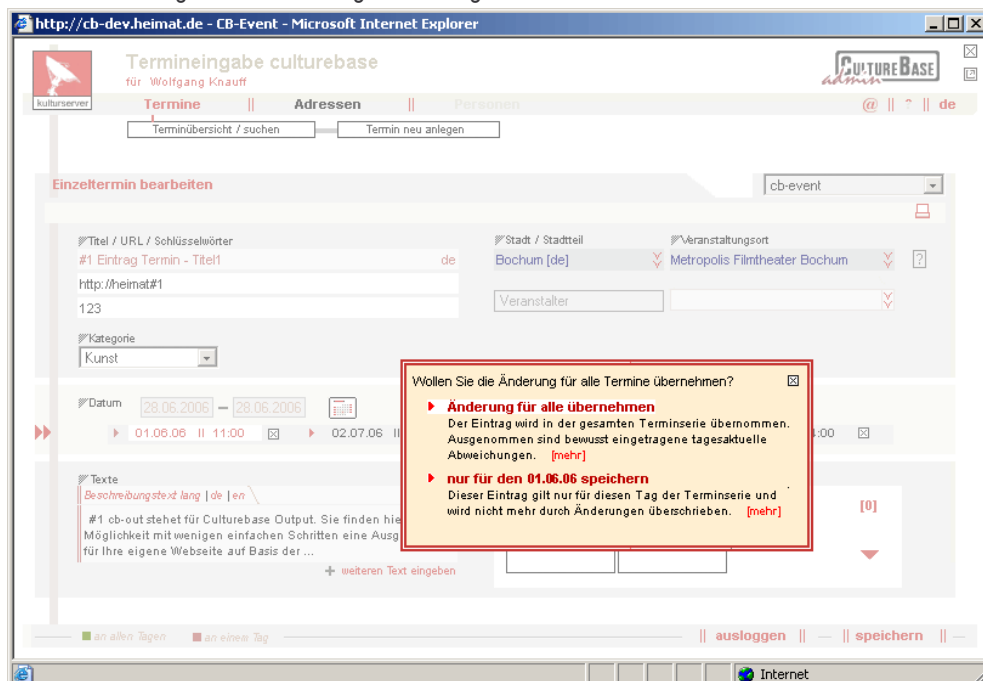
Die vorliegende Terminmaske **cb-event** ist eine solide Basis um unterschiedlichste Veranstaltungen zu erfassen. Derzeit sind weitere Masken für das Terminsystem im Aufbau, die speziell auf Nutzer abgestimmt sind, die sehr häufig mit Terminserien zu tun haben wie beispielsweise Theater.

Bild 06 – die Termin Serie



Mit Hilfe des Kalendersymbols wurden einzelne Tage der Terminserie ausgewählt. Die Maske stellt diese jetzt gesondert dar und ermöglicht so die Anwahl dieser einzelnen Tage.

Bild 07 – Nachfrage zur Verwendung des Eintrags bei der Terminserie



Beim Wechsel in ein neues Feld in der Hauptmaske fragt ein Fenster nach, wie neue Einträge abgespeichert werden sollen.

Bild 08 – Popups in den Terminserien



Bei Informationen, die in Popup-Fenstern eingetragen werden, gibt es direkt beim Speichern die Möglichkeit, festzulegen, ob die Information für alle Tage gelten soll oder ob eine tagesaktuelle Abweichung eingetragen werden soll. Dies ist aber nur beim ersten Abspeichern möglich. Eine Änderung ist nachher nicht möglich.

Wenn so ein Text fälschlicher Weise nur einem Tag und nicht der gesamten Serie zugeordnet wird kann der Fehler aber schnell behoben werden, indem man den Text wieder löscht und danach wieder neu anlegt.. Dabei sollte man natürlich längere Text vorher in einem Dokument sichern, damit man sie nicht neu tippen muss. In der Regel wird man aber mit Texten arbeiten, die beispielsweise sowieso bereits in einem externen (Word-)Dokument existieren.

Bild 09 – Popups in den Terminserien

Um die Übersicht zu erleichtern, werden Einträge, die sich nur auf einen Tag beziehen, orange dargestellt, während Einträge, die zur gesamten Terminserie gehören, grün erscheinen. Dies ist als Legende auch unten links auf der Maske zu sehen.

Wenn Sie eine Veränderung an einem Tag im Bereich der Texte vornehmen, werden diese von den Texten der anderen Tage entkoppelt!

In der derzeitigen Version der Datenbank gibt es eine Einschränkung: Wenn ein Text einem einzelnen Tag zugeordnet wird, werden die ggf. bereits bestehenden Texte, die zur gesamten Produktion der Serie gehören, als Kopie diesem einzelnen Tag zugeordnet. Dies bedeutet nicht, dass sich bei den anderen Tagen eine Veränderung ergibt. Es bedeutet aber, dass Veränderungen oder Korrekturen bei den „grünen“ Texten anderer Tage keine Auswirkung mehr auf den Tag mit den veränderten „orangenen“ Texten haben, selbst wenn es sich offensichtlich um den ursprünglich gleichen ersten Beschreibungstext handelt, der zuerst für alle Texte eingegeben wurde.

Ein Beispiel: Sie legen für einen Veranstaltungstermin eine allgemeine Beschreibung und eine Werkinfo an. Danach legen Sie die einzelnen Tage der Terminserie fest. Die Texte tauchen in allen Tagen „gleich“ und „grün“ auf. Jede Veränderung oder Korrektur an den Texten wird auf alle übertragen.

Am ersten Tag der Veranstaltung gibt es aber eine Einführung von einem Gastkünstler. Sie legen einen besonderen Text nur für diesen Tag an. Alle Texte bekommen eine orange Maskierung und sind ab diesem Moment entkoppelt. Veränderungen betreffen dann nur noch diese Texte – bzw. werden Veränderungen in den anderen Texten nicht mehr an die Texte des ersten Tages weitergereicht.

Dieses Verhalten lässt sich auf andere Bereiche der Maske übertragen, ist jedoch beispielsweise bei Titel, Schlüsselwort etc. weniger kompliziert, weil es sich immer nur um eine einzelne Information und nicht ein „Bündel“ von einem bis vielen Texten handelt.

Bitte lassen Sie sich durch dies Erklärungen nicht abschrecken. Manches scheint in einer schriftlichen Form schwieriger, als es ist. Es handelt sich hierbei um einige Sonderfälle, die wir der Vollständigkeit halber beschreiben müssen und die sich letztlich aus der Leistungsfähigkeit der Maske selber ergeben. In jedem Fall gilt:

Rufen Sie an oder mailen Sie uns, wenn Sie Fragen haben oder gar nicht weiterkommen!